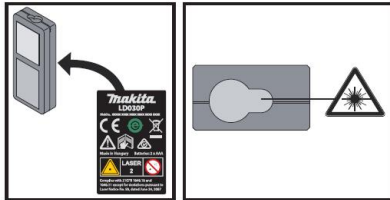


LD030P



	LASER 2	
IEC 60825-1:2014	$\lambda=635\text{nm}$	Pav.=0.95mW tp=>400ps



LCA834510

1

2

3

4

LD030P

ON

8.532 m

ON 2 sec

UNIT

2 x AAA

UNIT 2 sec = **Units**

0.000m, 0.00m, 0'00"1/16,
0.00ft, 0.00in, 0in1/16

CLEAR OFF 2 sec = **OFF**

hu Használati útmutató

Áttekintés

- 1) Kijelző
- 2) Be / Mérés
- 3) Terület / Mértékegységek
- 4) Törlés / Ki

A műszer beállítása

Bevezetés



A termék első használata előtt figyelmesen olvassa el a biztonsági előírásokat és a használati útmutatót.



A termékért felelős személynek biztosítani kell, hogy az összes felhasználó megértse és betartsa ezeket az utasításokat.

Műszaki adatok

Pontosság kedvező körülmények esetén *	$\pm 2,0 \text{ mm} / \pm 0,08 \text{ in}^{***}$
Pontosság kedvezőtlen körülmények esetén **	$\pm 3,0 \text{ mm} / \pm 0,12 \text{ in}^{***}$
Mérési tartomány kedvező körülmények esetén *	0,2-30 m / 0,6-98 ft
Mérési tartomány kedvezőtlen körülmények esetén **	0,2-20 m / 0,6-66 ft
Legkisebb kijelzett mennyiség	1 mm / 0,04 in
Lézerosztály	2
Lézertípus	635 nm, < 1 mW
Lézerpont átmérője (távolság esetén)	6 / 18 mm 10 / 30 m
Védettségi osztály	IP54
Automatikus lézerkikapcsolás	90 s után
Műszer aut. kikapcsolása	180 s után
Elem élettartama (2 x AAA)	5000 mérésig
Méret (M x H x Sz)	115 x 53 x 25 mm
Súly (elemmel)	95 g / 3.4 oz
Hőmérsékleti határok:	
- Tárolás	-25–70 °C
- Üzemelés	0–40 °C

* kedvező körülmények: fehér és diffúz fényvisszaverő felület (fehérre festett fal), gyenge háttérvilágítás és közepes hőmérséklet.

** kedvezőtlen körülmények: alacsonyabb vagy magasabb fényvisszaverő képességű felületek vagy erős háttérvilágítás vagy a megadott hőmérsékleti tartomány felső vagy alsó határához közeli hőmérsékletek.

*** A tűrés 0,2 m és 5 m közötti távolságra vonatkozik, 95%-os megbízhatósággal.

A tűréshatár 0,1 mm/m értékkel megnőhet 5 m feletti távolságoknál, kedvező körülmények esetén.

A tűréshatár 0,15 mm/m értékkel megnőhet 5 m feletti távolságoknál, kedvezőtlen körülmények esetén.

Üzenetkódok

Ha az **Error** (Hiba) üzenet a műszer ismételt ki- és bekapcsolása után sem tűnik el, forduljon a forgalmazóhoz.

Ha egy szám kíséretében megjelenik az **InFo** üzenet, akkor nyomja meg a Clear (Törlés) gombot, és kövesse az alábbi utasításokat:

Szám	Ok	Javítás
204	Számítási hiba	Végezze el a mérést újra.
252	A hőmérséklet túl magas	Várja meg, amíg a műszer lehűl.
253	A hőmérséklet túl alacsony	Melegítse fel a műszert.
254	Az elem feszültsége túl alacsony a méréshez	Cserélje ki az elemeket.
255	A mérőjel túl gyenge, a mérési idő túl hosszú	Módosítsa a célfelületet (pl. fehér papír).
256	A mérőjel túl erős	Módosítsa a célfelületet (pl. fehér papír).
257	Túl sok a háttérfény	Árnyékolja a célterületet.
258	A mérés a mérési tartományon kívül esik	Helyesbítse a tartományt.
260	A lézersugár megszakadt	Ismételje meg a mérést.

Lézerosztály

Hullámhossz	635 nm
A minősítéshez használt maximális kimenő sugárzási teljesítmény	0,95 mW
Impulzus-ismétlődési frekvencia	320 MHz
Impulzus-időtartam	>400 ps
Nyalábdivergencia	0,16 mrad x 0,6 mrad

Karbantartás

- Nedves, puha kendővel tisztítsa meg a készüléket.
- A készüléket soha ne merítse vízbe.
- Soha ne használjon agresszív tisztítószeret vagy oldatokat.

Felelősségvállalás

A készülékért felelős személynek biztosítani kell, hogy az összes felhasználó megértse és betartsa ezeket az utasításokat.

Az eredeti berendezés gyártójának felelőssége:

Makita Corporation Anjo,
Aichi 446-8502 Japan /
Makita, Jan-Baptist Vinkstraat 2, 3070, Belgium
Internet: www.makita.com

A fenti cég a felelős az általa gyártott terméknek a Használati útmutatóval együtt történő biztonságos szállításaért, de nem felelős a külső gyártók által előállított kiegészítőkért.

A műszer felügyeletével megbízott személy felelőssége:

- A termék biztonsági előírásainak és használati utasításának megértése.
- A helyi baleset-megelőzési szabályok tökéletes ismerete.
- Mindig ügyelni kell arra, hogy a készülékhez illetéktelen személyek ne férhessenek hozzá.